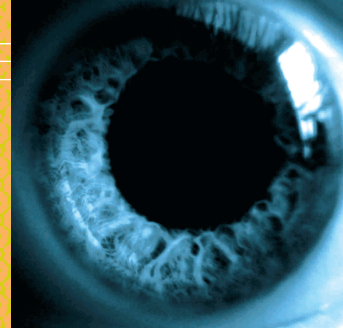


Observatori de la

immigració

Alt Penedès - Garraf



4t trimestre 2012

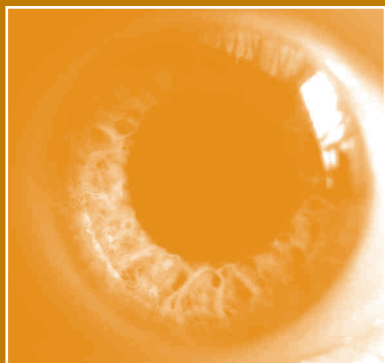


MANCOMUNITAT PENEDÈS-GARRAF
Servei d'iniciatives econòmiques

Índex

Contractació registrada a estrangers 4t trimestre de 2012	3
Atur registrat a estrangers 4t trimestre de 2012	8

MANCOMUNITAT PENEDÈS-GARRAF
SERVEI D'INICIATIVES ECONÒMIQUES



Contractació registrada a estrangers

4t trimestre de 2012

OBSERVATORI DE LA IMMIGRACIÓ



Contractació registrada a estrangers

TRETS CARACTERÍSTICS A L'ALT PENEDEÈS

> El 21% dels contractes formalitzats durant el darrer trimestre de 2012 pertany a persones estrangeres. A l'octubre s'han realitzat 512 contractes (38%), al novembre 455 (33%) i al desembre 392 (29%). En total s'han realitzat 1.359 contractes a estrangers, 43 menys (-3%) que en el mateix trimestre de 2009.

> Al desembre, el perfil del contractat correspon a un home (73%) i per edat afavoreix principalment les persones d'entre 30 i 44 anys (54%). Així mateix, els estrangers menors de

30 anys es veuen afavorits pel 33% de la contractació.

> Els serveis (60%) és el sector econòmic que ha generat un major volum de contractació, mentre que l'agricultura n'ha formalitzat el 23%, la indústria l'11% i la construcció (6%).

> La taxa de temporalitat es situa en el 90% i, per tant, la contractació indefinida és del 10%. En aquest sentit, el 23% dels contractes no supera el mes de durada i el 53% són a temps indeterminat.

TRETS CARACTERÍSTICS AL GARRAF

> En l'últim trimestre de 2012, la contractació realitzada a persones estrangeres representa el 18% del total de contractes. Així, se n'han realitzat 1.404, 81 més (+6%) que en el mateix període de l'any anterior. Les dades assenyalen que a l'octubre s'han formalitzat 644 contractes nous (46%), 435 al novembre (31%) i 325 al desembre (23%).

> Al desembre, en termes de gènere, el perfil del contractat correspon a un home (54%). Per edat, beneficia especialment les persones d'entre 30 i 44 anys (58%), mentre que els menors de

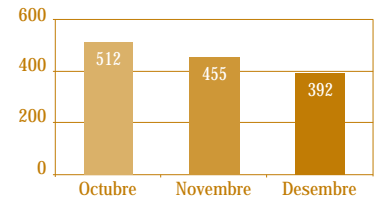
30 anys han formalitzat el 28% dels contractes.

> Els serveis (86%) és el sector econòmic amb més contractes. La indústria, la construcció i l'agricultura n'han realitzat el 6%, el 5% i el 3%, respectivament.

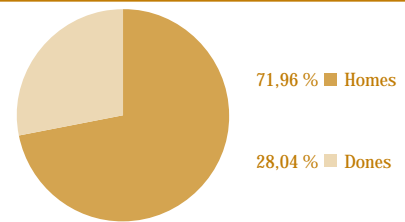
> Per altra banda, la taxa de temporalitat de la contractació estrangera es situa en el 80% i, per tant, els contractes indefinits suposen el 20% del total. Pel que fa a la seva durada, el 36% són com a màxim a un mes i el 18% són de caràcter indeterminat.

Contractes registrats per nombre, sexe i edat

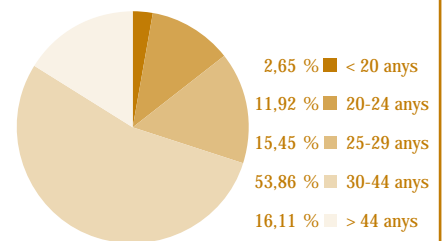
Nombre contractes	Octubre	Novembre	Desembre	TOTAL
Nombre	512	455	392	1.359
%	37,67	33,48	28,84	100,00



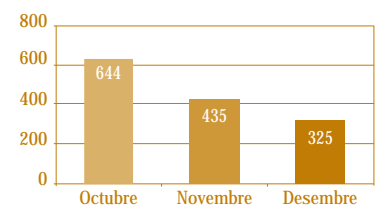
Sexe	Octubre	Novembre	Desembre	TOTAL	% S/contractes
Homes	363	329	286	978	71,96
Dones	149	126	106	381	28,04
TOTAL	512	455	392	1.359	100,00



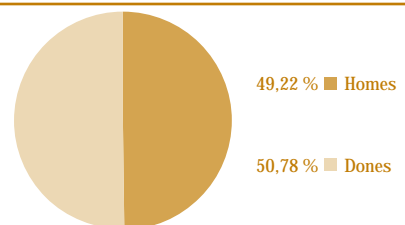
Edat	Octubre	Novembre	Desembre	TOTAL	% S/contractes
< 20 anys	6	17	13	36	2,65
20-24 anys	56	52	54	162	11,92
25-29 anys	85	63	62	210	15,45
30-44 anys	283	238	211	732	53,86
> 44 anys	82	85	52	219	16,11
TOTAL	512	455	392	1.359	100,00



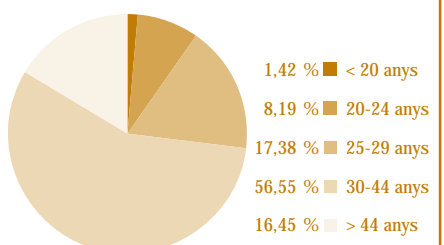
Nombre contractes	Octubre	Novembre	Desembre	TOTAL
Nombre	644	435	325	1.404
%	45,87	30,98	23,15	100,00



Sexe	Octubre	Novembre	Desembre	TOTAL	% S/contractes
Homes	312	202	177	691	49,22
Dones	332	233	148	713	50,78
TOTAL	644	435	325	1.404	100,00

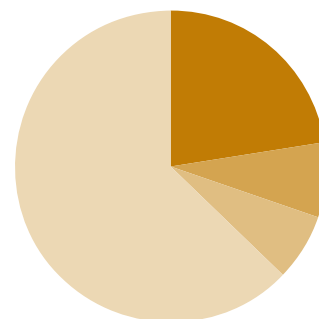


Edat	Octubre	Novembre	Desembre	TOTAL	% S/contractes
< 20 anys	5	4	11	20	1,42
20-24 anys	56	31	28	115	8,19
25-29 anys	98	93	53	244	17,38
30-44 anys	364	241	189	794	56,55
> 44 anys	121	66	44	231	16,45
TOTAL	644	435	325	1.404	100,00



Contractes registrats per sector econòmic, tipus de contracte i sexe, i per durada

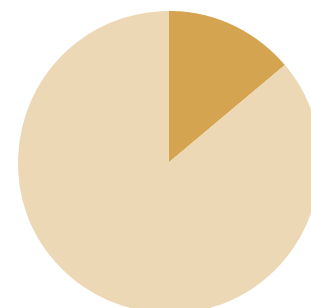
Sector econòmic	Octubre	Novembre	Desembre	TOTAL	% S/contractes
Agricultura	66	149	90	305	22,44
Indústria	35	25	45	105	7,73
Construcció	46	28	23	97	7,14
Serveis	365	253	234	852	62,69
TOTAL	512	455	392	1.359	100,00



22,44 % Agricultura
7,73 % Indústria
7,14 % Construcció
62,69 % Serveis

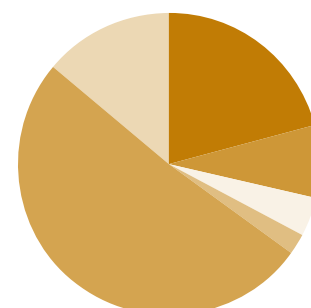
CCAEE 2009

Tipus de cont. i sexe		Octubre	Novembre	Desembre	TOTAL	% S/contractes
Indefinits	Homes	60	33	27	120	13,76
	Dones	27	26	14	67	
Temporals	Homes	303	296	259	858	86,24
	Dones	122	100	92	314	
TOTAL	Indefinits	87	59	41	187	100,00
	Temporals	425	396	351	1.172	



13,76 % Indefinits
86,24 % Temporals

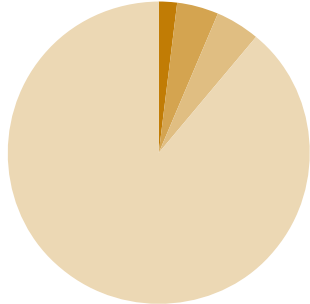
Durada en mesos	Octubre	Novembre	Desembre	TOTAL	% S/contractes
≤ 1 mes	101	90	91	282	20,75
> 1 a 3 mesos	53	24	30	107	7,87
> 3 a 6 mesos	30	12	13	55	4,05
> 6 a 12 mesos	16	7	9	32	2,35
> 12 a 18 mesos	-	-	-	-	-
> 18 a 24 mesos	-	-	-	-	-
> 24 mesos	-	-	1	1	0,07
Indeterminat	225	263	207	695	51,14
Indefinit	87	59	41	187	13,76
TOTAL	512	455	392	1.359	100,00



20,75% ≤ 1 mes
7,87% > 1 a 3 mesos
4,05% > 3 a 6 mesos
2,35% > 6 a 12 mesos
0,07% > 12 mesos
51,14% Indeterminat
13,76% Indefinit

Contractes registrats per sector econòmic, tipus de contracte i sexe, i per durada

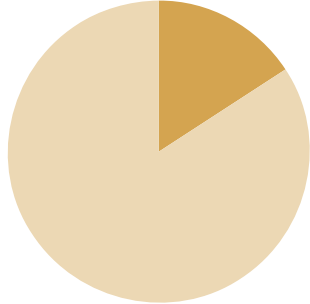
Sector econòmic	Octubre	Novembre	Desembre	TOTAL	% S/contractes
Agricultura	4	14	9	27	1,92
Indústria	19	25	19	63	4,49
Construcció	29	20	16	65	4,63
Serveis	592	376	281	1.249	88,96
TOTAL	644	435	325	1.404	100,00



1,92 % ■ Agricultura
4,49 % ■ Indústria
4,63 % ■ Construcció
88,96 % ■ Serveis

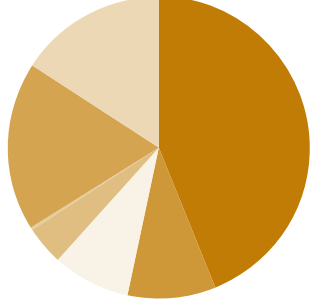
CCAEE 2009

Tipus de cont. i sexe		Octubre	Novembre	Desembre	TOTAL	% S/contractes
Indefinits	Homes	39	27	29	95	15,81
	Dones	49	42	36	127	
Temporals	Homes	273	175	148	596	84,19
	Dones	283	191	112	586	
TOTAL	Indefinits	88	69	65	222	100,00
	Temporals	556	366	260	1.182	

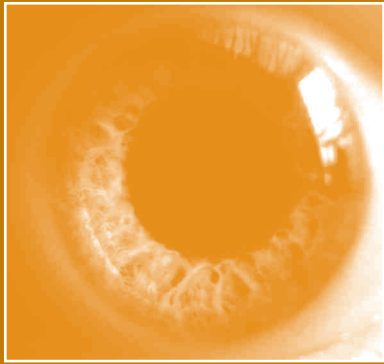


15,81 % ■ Indefinits
84,19 % ■ Temporals

Durada en mesos	Octubre	Novembre	Desembre	TOTAL	% S/contractes
≤ 1 mes	312	188	118	618	44,02
> 1 a 3 mesos	51	42	37	130	9,26
> 3 a 6 mesos	47	32	37	116	8,26
> 6 a 12 mesos	40	13	9	62	4,42
> 12 a 18 mesos	-	-	-	-	-
> 18 a 24 mesos	-	1	-	1	0,07
> 24 mesos	-	1	-	1	0,07
Indeterminat	106	89	59	254	18,09
Indefinit	88	69	65	222	15,81
TOTAL	644	435	325	1.404	100,00



44,02 % ■ ≤ 1 mes
9,26 % ■ > 1 a 3 mesos
8,26 % ■ > 3 a 6 mesos
4,42 % ■ > 6 a 12 mesos
0,14 % ■ > 12 mesos
18,09 % ■ Indeterminat
15,81 % ■ Indefinit



Atur registrat a estrangers

4t trimestre de 2012

OBSERVATORI DE LA IMMIGRACIÓ



Atur registrat a estrangers

TRETS CARACTERÍSTICS A L'ALT PENEDEÈS

> Al desembre, el 22% dels parats de l'Alt Penedès són estrangers. Per mesos, a l'octubre n'hi ha 2.045, al novembre 2.025 i al desembre 2.029. Així, durant l'any 2012 l'atur estranger s'ha reduït en 71 persones (-3%).

> El perfil de l'aturat estranger correspon a un home (65%), mentre que per edat les persones més afectades tenen entre 25 i 39 anys (48%) i entre 40 i 54 anys (38%). La desocupació afecta sobretot les persones amb una formació acadèmica inferior o equivalent a l'educació obligatòria (96%).

> El sector econòmic que concentra un major nombre de desocupats és els serveis (36%), seguit per l'agricultura (22%), la construcció (18%), la indústria (11%) i els aturats sense ocupació anterior (14%).

> L'evolució interanual ens confirma que l'únic sector on creix l'atur és a l'agricultura, amb 97 persones més (+27%). La resta presenten decrements: indústria (-26 persones, -11%), la construcció (-49 persones, -12%), els serveis (-49 persones, -6%) i els sense ocupació anterior (-44 persones, -14%).

TRETS CARACTERÍSTICS AL GARRAF

> Es registren 2.216 desocupats estrangers al desembre. L'atur estranger al Garraf s'ha reduït al llarg de 2012 en 117 persones (-5%). Del total d'aturats a la comarca, el 16% són d'origen estranger. A l'octubre es registren 2.150 parats i al novembre 2.234. En aquest sentit, des de l'inici del trimestre l'atur ha crescut en 174 desocupats.

> El perfil del parat ens mostra que el 56% són homes i que les persones més afectades es situen en les franges d'edat d'entre els 25 i 39 anys (48%) i d'entre els 40 i 54 anys (37%). Pel que fa al nivell formatiu, el 90% disposa com a màxim de l'educació

obligatòria, mentre que un 6% té titulació universitària.

> La distribució dels desocupats estrangers en els sectors econòmics és la següent: serveis (64%), construcció (17%), indústria (7%), agricultura (3%) i sense ocupació anterior (9%).

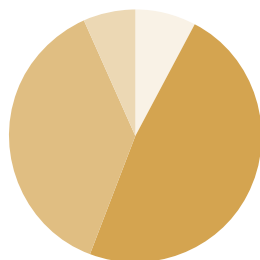
> Cal esmentar la reducció interanual de 102 parats (-21%) en el sector de la construcció. La indústria i el grup dels sense ocupació anterior també decreixen. En canvi, creixen molt lleugerament els desocupats de l'agricultura i dels serveis.

Nombre d'aturats registrats per sexe i per edat

Edat	Octubre	Novembre	Desembre	% S/aturats (desembre)
< 25 anys	187	166	156	7,69
25-39 anys	987	967	979	48,25
40-54 anys	743	759	761	37,51
> 54 anys	128	133	133	6,55
TOTAL	2.045	2.025	2.029	100,00

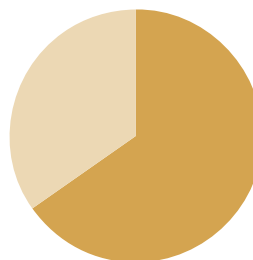
Sexe	Octubre	Novembre	Desembre	% S/aturats (desembre)
Homes	1.321	1.305	1.323	65,20
Dones	724	720	706	34,80
TOTAL	2.045	2.025	2.029	100,00

Edat



7,69 % < 25 anys
 48,25 % 25-39 anys
 37,51 % 40-54 anys
 6,55 % > 54 anys

Sexe

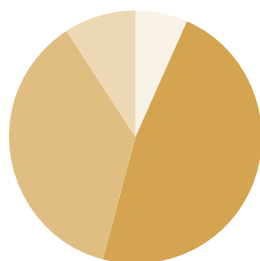


65,20% Homes
 34,80% Dones

Edat	Octubre	Novembre	Desembre	% S/aturats (desembre)
< 25 anys	152	151	147	6,63
25-39 anys	1.012	1.069	1.056	47,65
40-54 anys	789	814	809	36,51
> 54 anys	197	200	204	9,21
TOTAL	2.150	2.234	2.216	100,00

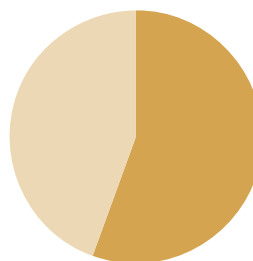
Sexe	Octubre	Novembre	Desembre	% S/aturats (desembre)
Homes	1.204	1.235	1.230	55,51
Dones	946	999	986	44,49
TOTAL	2.150	2.234	2.216	100,00

Edat



6,63 % < 25 anys
 47,65 % 25-39 anys
 36,51 % 40-54 anys
 9,21 % > 54 anys

Sexe

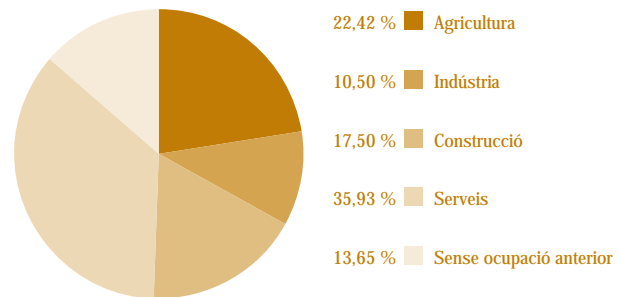
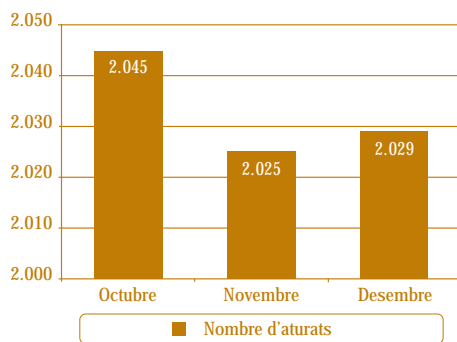


55,51% Homes
 44,49% Dones

Nombre d'aturats registrats per sector econòmic

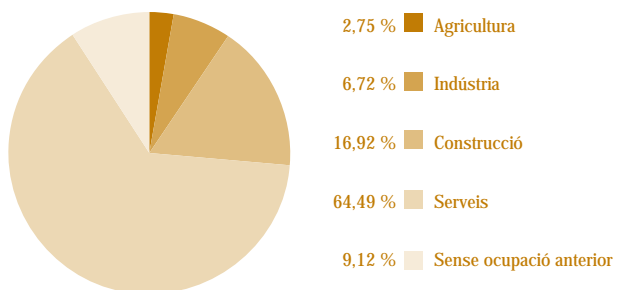
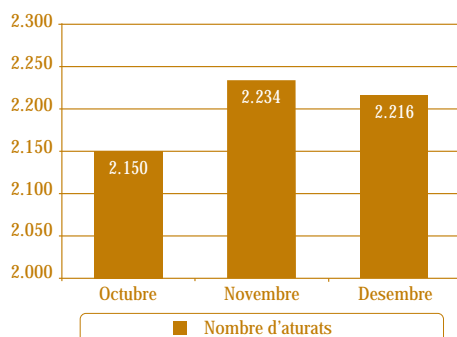
Sector econòmic	Octubre	Novembre	Desembre	% S/aturats (desembre)
Agricultura	472	457	455	22,42
Indústria	199	204	213	10,50
Construcció	339	343	355	17,50
Serveis	727	742	729	35,93
Sense ocupació anterior	308	279	277	13,65
TOTAL	2.045	2.025	2.029	100,00

CCAEE 2009



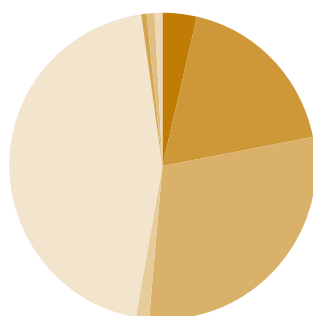
Sector econòmic	Octubre	Novembre	Desembre	% S/aturats (desembre)
Agricultura	66	63	61	2,75
Indústria	153	156	149	6,72
Construcció	416	396	375	16,92
Serveis	1.305	1.411	1.429	64,49
Sense ocupació anterior	210	208	202	9,12
TOTAL	2.150	2.234	2.216	100,00

CCAEE 2009



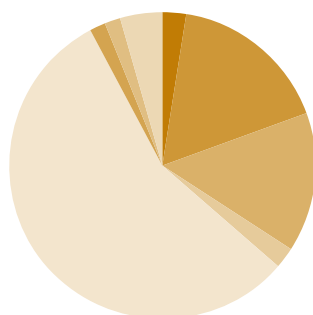
Nombre d'aturats registrats per nivell d'estudis

Nivell d'estudis	Octubre	Novembre	Desembre	% S/aturats (desembre)
Sense estudis	72	72	72	3,55
Estudis primaris incomplets	380	383	374	18,43
Estudis primaris complets	614	602	597	29,42
Programa de formació professional	36	32	29	1,43
Educació general	901	894	914	45,05
Tècnics i professionals superiors	12	12	12	0,59
Universitaris de primer cicle	11	12	13	0,64
Universitaris de segon i tercer cicle	19	18	18	0,89
Altres estudis post-secundaris	-	-	-	-
TOTAL	2.045	2.025	2.029	100,00



3,55 %	■	Sense estudis
18,43 %	■	Estudis primaris incomplets
29,42 %	■	Estudis primaris complets
1,43 %	■	Programa de formació professional
45,05 %	■	Educació general
0,59 %	■	Tècnics i professionals superiors
0,64 %	■	Universitaris de primer cicle
0,89 %	■	Universitaris de segon i tercer cicle

Nivell d'estudis	Octubre	Novembre	Desembre	% S/aturats (desembre)
Sense estudis	56	54	54	2,44
Estudis primaris incomplets	364	376	374	16,88
Estudis primaris complets	312	323	332	14,98
Programa de formació professional	57	50	46	2,08
Educació general	1.201	1.263	1.237	55,82
Tècnics i professionals superiors	32	35	40	1,81
Universitaris de primer cicle	30	39	37	1,67
Universitaris de segon i tercer cicle	97	94	96	4,33
Altres estudis post-secundaris	1	-	-	-
TOTAL	2.150	2.234	2.216	100,00



2,44 %	■	Sense estudis
16,88 %	■	Estudis primaris incomplets
14,98 %	■	Estudis primaris complets
2,08 %	■	Programa de formació professional
55,82 %	■	Educació general
1,81 %	■	Tècnics i professionals superiors
1,67 %	■	Universitaris de primer cicle
4,33 %	■	Universitaris de segon i tercer cicle

MANCOMUNITAT PENEDÈS-GARRAF

Servei d'iniciatives econòmiques

MANCOMUNITAT PENEDÈS-GARRAF
Servei d'Iniciatives Econòmiques
Unió, 81-87, 2a planta (C.F.O. la Paperera)
08800 Vilanova i la Geltrú
Tel. i Fax: 93 814 01 89

MANCOMUNITAT PENEDÈS-GARRAF
Servei d'Iniciatives Econòmiques
Plaça Penedès, 3, 2a planta
08720 Vilafranca del Penedès
Tel. i Fax: 93 817 24 23



Generalitat de Catalunya
Departament d'Empresa
i Ocupació

SOC

Servei d'Ocupació
de Catalunya



Diputació
Barcelona
xarxa de municipis

Unió Europea
Fons Social Europeu

